



# Assemblée générale du 22 avril 2018

## Epicerie Associative Gervanne Sye

L'AG s'est tenue à Gigors, dans la salle municipale. Environ cinquante personnes étaient présentes, dans la joie et la coopération, pour construire ensemble une partie de ce rapport

### I - Bilan Moral Participatif

1/ Bilan

2/ Perspectives

### II - Bilan Financier

1/ Compte de Résultat

2/ Bilan

3/ En résumé

### III - Bilan Bénévolat

### IV - Bilan adhésions

### V - Élection du CA et du Bureau (16 mai)



# I - Bilan Moral Participatif

La proposition pour cette assemblée générale était de faire ensemble un bilan de cette année écoulée. Le bilan moral est la synthèse de la participation des personnes présentes ce jour là, autour des 3 sujets proposés pour le bilan : événementiel, la vie associative, la boutique.

## 1/ Bilan

	Fête des 1 ans	Rencontres producteurs	1/2 journée bénévoles pour mieux se connaître	Apéro bénévoles
<b><u>Événementiel</u></b>	« super fête », « bonne soupe », « très conviviale », « les costumes supers », « adoré revoir les photos dans l'épicerie », « conviviale et simple »...	« aimé les visites de producteurs », « super organisation »...	« A refaire »	« Super », « bon moment de rencontres »
Total de commentaires positifs	<b>14</b>	<b>5</b>	<b>2</b>	<b>4</b>
Total de commentaire négatif				

	Rencontres	Vie de village	Bénévolat et Stagiaires
<b><u>Vie Associative</u></b>	« très chouette lieu de rencontres », « créé du lien », « +++ vivant », « super quand on est nouvel arrivant », « lieu de parole », « découverte d'acteurs locaux », « précieux quand on est nouveau »...	« indispensable à la vie de village », « lieu de vie et de tchat », « excellent apport », « réussite collective », syndicat d'initiative », « G.P.S »...	« j'adore être bénévole », « sympathique pour de jeunes stagiaires »
Total de commentaires positifs	<b>21</b>	<b>16</b>	<b>3</b>
Total de commentaire négatif			



	<b>Accueil (épicières, stagiaires, bénévoles)</b>	<b>Produits</b>	<b>Horaires d'ouverture</b>	<b>Prix</b>	<b>Lieu</b>
<b><u>La boutique</u></b>	« accueillantes avec le sourire », « bonne humeur constante », « disponibilité et présence attentive », « de l'humain », « j'ai aimé les stagiaires », « je vous aime »...	« tout goûter », « produits locaux de qualité », « supers picodons aux épices », « clairette en biodynamie », « le pain quand la boulangerie est fermée », « <i>qualité moyenne des fruits et légumes de temps en temps</i> », « produits bio & locaux très très bons ! », « du choix, du vrac », « merci pour le circuit court et ses avantages »...	« larges », « dépannage pour les têtes de linotte », « plaisir d'y aller 2 fois par jour »	« <i>fruits d'été chers</i> », « <i>quelques fois un peu chers</i> », « il est faut que « c'est cher » ! »	« beau et cosi », « <i>exiguïté de la réserve</i> »,
Total de commentaires positifs	<b>20</b>	<b>27</b>	<b>2</b>	<b>4</b>	<b>4</b>
Total de commentaire négatifs		<b>1</b>		<b>2</b>	<b>2</b>

## 2/ Perspectives



*Pour les perspectives, les personnes présente se sont réunies en petit groupe pour proposer des pistes d'amélioration pour l'année à venir.*

<b>La boutique</b>	> <b>Le Local</b>	<ul style="list-style-type: none"> <li>* <u>Agrandissement ou déménagement</u> : plus de rangements, une chambre froide, un plan de travail, une pièce en plus pour ateliers/réunions</li> <li>* <u>Espace de convivialité</u> : finir l'aménagement de la cour</li> <li>* <u>Améliorer la zone d'affichage dans l'entrée</u></li> </ul>
	> <b>Les Produits</b>	<ul style="list-style-type: none"> <li>* <u>Nouveaux produits</u> : lacto-fermentés, bouteille de gaz</li> <li>* Développer les <u>achats groupés</u></li> <li>* <u>Fruits &amp; Légumes</u> : encore plus de local, plus de fruits et légumes, attention à la qualité</li> </ul>
<b>Événementiel</b> (avec un calendrier à l'année)	> <b>Les Producteurs</b>	<ul style="list-style-type: none"> <li>* Continuer les <u>rencontres producteurs</u></li> <li>* Développer les <u>visites d'exploitation</u></li> <li>* Créer un « <u>marché de l'épicerie</u> » (en délocalisant, avec ateliers)</li> </ul>
	> <b>Les Ateliers</b>	<ul style="list-style-type: none"> <li>* Atelier <u>cuisine</u> : soupe des invendus, produits lacto-fermentés</li> <li>* <u>Fabrication</u> de produits</li> <li>* <u>Trocs de graines</u> à continuer</li> </ul>
	> <b>Les Fêtes</b>	<ul style="list-style-type: none"> <li>* <u>Anniversaire</u> à refaire</li> <li>* <u>Fêtes en tout genre</u> à refaire</li> </ul>
	> <b>Les Bénévoles</b>	<ul style="list-style-type: none"> <li>* Temps de <u>rencontre</u>, de <u>formation</u>, de <u>réflexion</u> à continuer</li> <li>* Nouvelles idées pour + de bénévoles</li> </ul>
<b>Autre</b>	Un épicier homme	

## II - Bilan Financier

### 1/ Compte de Résultat



#### En chiffres, l'activité de l'épicerie Du 1er Janvier au 31 Décembre 2017, on a :

		% / CA			
		VENTES ET ACHATS DE MARCHANDISES			
Vendu des marchandises	243 489	Acheté des marchandises	184 645		
Tenu une buvette	353	Augmenté le stock	-8 650		
		Marge commerciale	67 847	27,82 %	
		AUTRES VENTES ET ACHATS LIÉS A LA VENTE			
Vendu une imprimante	92	Consommé de l'emballage	189		
		Utilisé les services du GRAP	9 281		
		Marge brute globale	58 419	23,95 %	
		PRODUITS ET CHARGES D'EXPLOITATION			
<i>reçu</i>		<i>payé</i>			
Des subventions CAE CUI	22 920	Des achats et services externes	12 443		
L'aide au tutorat Service civique	787	Des Impôts et taxes	659		
Une subv° d'Eygluy	300	Des salaires, indemnités et primes	43 230		
		Des Charges sociales	6 812		
		Excédent brut d'exploitation	19 512	8,00 %	
		PRODUITS ET CHARGES DE GESTION			
72 adhérents ont cotisé	585	Nos investissements ont perdu de la valeur	932		
Des dons arrivent encore	328	Des erreurs de caisse corrigées	1 214		
Des erreurs de caisse corrigées	953				
Un pépin de congèl remboursé	181				
		Résultat d'exploitaiton	19 233	7,88 %	
		RÉSULTAT COURANT AVT IMPÔTS			
		Résultat courant avt impôts	18 840	7,72 %	
		RÉSULTAT NET COMPTABLE			
		Résultat net comptable	16 217	6,65 %	
		Remboursé des intérêts	394		
		Payé l'impôt sur les bénéfices	2 623		
	269 988				253 772

## 2/ Bilan

Arrêt sur image au 31 décembre 2017



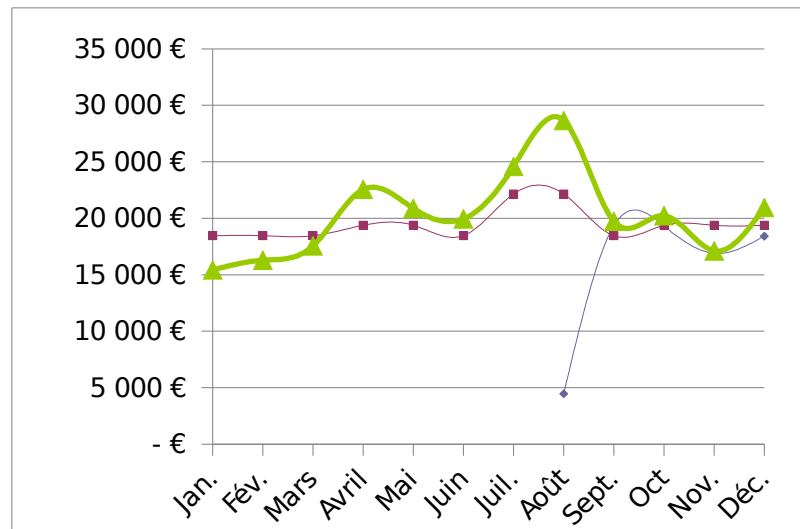
<i>Ce que nous avons ? = l'actif</i>		<i>D'où vient tout ça ? = le passif</i>	
<b>IMMOBILISATIONS</b>		<b>FONDS ASSOCIATIFS</b>	
Valeur des immo matérielles	5 396	Résultat 2016	12 419
Valeur des immo financières	336	Résultat 2017	16 217
Valeur du stock au 31-12-2018	31 559	Réserve	201
		Reste à rembourser à Initiative	7 000
<b>DETTES ENVERS L'EPICERIE</b>		<b>EMPRUNTS A REMBOURSER</b>	
Des clients, avoirs fournisseurs	1 353	Prêt de la Nef	12 100
TVA à récupérer + crédit TVA	3 096	Prêts de soutien (particuliers)	4 210
<b>A la banque et en caisse</b>	<b>53 368</b>	<b>NOS DETTES</b>	
		Aux fournisseurs	28 944
Une charge 2018 déjà payée	193	Charges sociales, TVA, Impôts	14 208
<b>TOTAL</b>	<b>95 299</b>	<b>TOTAL</b>	<b>95 299</b>

### 3/ En résumé



L'épicerie a fait une bonne première année complète !  
 Sans la subvention CAE CUI, nous aurions un résultat équilibré à 0€ (légèrement supérieur) ce qui est une belle réussite pour une première année.

Le chiffre d'affaires des ventes de marchandises sur l'année a été supérieur de 10 000€ au budget prévisionnel.



Les mois de Janvier, Février, Mars et Novembre ont été les mois les plus faibles (15000 à 17000 €) . On peut les estimer représentatifs des achats de notre clientèle locale (hors période touristique ).

	Janvier	Février	Mars	Avril	Mai	Juin	Juillet	Août	Septembre	Octobre	Novembre	Décembre	
N jours (ouverture)	27	24	26	26	26	25	27	26	26	27	25	26	311
CA HT	15 429€	16 286€	17 556€	22 554€	20 876€	19 948€	24 591€	28 657€	19 728€	20 234€	17 116€	20 958€	243 933
Moyenne journalière par moi	571	679	675	867	803	798	911	1 102	759	749	685	806	784



### III - Bilan Bénévolat

Avec des cartes bénévoles, les heures effectuées ont été notées en tenant compte du type d'activité.

	Décolisage	64,5h
	Mise-en-rayon	72,5h
	Caisse	74h
	Ménage	18,5h
Sur 4 mois, 47 bénévoles actifs ont donné 662 heures, réparties comme tel :	Procédures quotidiennes	16,5h
	Banque et trésorerie	198h
	Administration	101h
	Gestion vins et bières	48h
	Grands nettoyages	22h
	Évacuation des déchets	8h
	Autre (bricolage, dépannage...)	39h

Nous pouvons estimer à partir de cette base que l'épicerie fonctionne avec **environ 2000 heures de bénévolat par an.**

**Merci à eux !!**

### IV - Bilan adhésions

En 2017, l'Épicerie à eu 72 adhésions.



## V - Élection du CA et du Bureau (16 mai)



L'AG s'est poursuivie avec le renouvellement du Conseil d'Administration.

42 personnes présentes au moment du vote.

Membres du CA présents physiquement ou par procuration lors de l'AG :

Antoine Tanguy, Arnoult Béatrice, Ballet Diane, Cauvard Simon, Lebec Isabelle, Moreau-Descoings Marie, Pennacino Lydie, Ribo Anne, Rivases Gilbert, Rivases Corinne, Valette Laurence.

Ont annoncé leur démission pendant l'année ou lors de l'AG : Arnoult Béatrice, Ballet Diane, Lebec Isabelle, Fayolles Franck, Tuffier Marine.

Démissions acceptées à l'unanimité, 0 s'abstiennent, 0 s'opposent.

Jean Laurent Dorille est déclaré démissionnaire suite à une absence à plus de trois conseil d'administration sans en avoir informé les membres du CA, ainsi qu'à 5 mails de relance restés sans réponse sur une durée de 6 mois.

Les 8 personnes restantes ont été renouvelés à l'unanimité, 0 s'abstiennent, 0 s'opposent

Ont demandé à intégrer le CA : Barret Yan, Sionneau Rémi, Watine Laurent.

Candidatures acceptées à l'unanimité des votes, 0 s'abstiennent, 0 s'opposent

### Composition finale du CA (11 personnes) :

Antoine Tanguy, Barret Yan, Cauvard Simon, Moreau-Descoings Marie, Pennacino Lydie, Ribo Anne, Rivases Gilbert, Rivases Corinne, Sionneau Rémi, Valette Laurence, Watine Laurent

Ont une voix consultative d'office, les salariées, au jour de l'AG : BASSET Brigitte, RICHAUD Marion

**L'AG est déclarée terminée à 19H13**